

# **ZEPELIN**

## **MANUAL DE SEGURIDAD DEL OPERADOR**

**Motoazada 2.6 HP**

**MODELO ESMOTOAZ1001Z**



**IMPORTANTE:**

**LEA LAS INSTRUCCIONES ANTES DE INSTALAR Y USAR ESTA MÁQUINA.**

[www.zeppelinmaquinaria.es](http://www.zeppelinmaquinaria.es)

## Introducción

Especificaciones

## Símbolos

## Seguridad

Normas de seguridad general

Normas de seguridad específica

## Contenidos suministrados

## Montaje

## Conozca su producto

Características y controles

Uso del arado

## Mantenimiento

## Almacenamiento

## Solución de problemas

## Esquema de piezas



### **POR SU SEGURIDAD**

Lea y entienda el manual completo antes de usar la máquina.

## Introducción:

Su nuevo arado de Grada frontal satisfará totalmente sus expectativas. Ha sido fabricado bajo estrictos estándares de calidad para cumplir los requisitos de rendimiento superior. Encontrará su nuevo arado fácil y seguro de usar, y con un cuidado apropiado, le dará muchos años de servicio.



### ADVERTENCIA

Lea cuidadosamente este manual del usuario al completo antes de usar su nuevo arado. Preste especial atención de seguir las precauciones y advertencias.

Su arado tiene muchas características que le harán su trabajo más rápido y seguro. La seguridad, el rendimiento y la dependencia han sido una prioridad total en el desarrollo de esta máquina, haciéndola fácil de mantener y usar.

El fabricante el motor es el responsable de todos los temas relacionados con el motor en materia de rendimiento, potencia, especificaciones, garantía y reparación. Por favor, consulte el manual del fabricante del motor, empaquetado de forma separada con su unidad, para mayor información.

## Especificaciones

Modelo	1001
Motor	87cc, 2,5 CV
Velocidad de la grada, hacia delante	119 rpm
Velocidad de la grada, marcha atrás	-
Anchura de trabajo	260 / 370 / 430 mm
Profundidad de trabajo	200 mm
Peso de la unidad	29,5 kg

## Medioambiental



Recicle los materiales no deseados en lugar de desecharlos como basura. Todas las herramientas, conductos y empaquetado deberán ser reciclados, llevados al centro de reciclaje local y desechados de la manera más respetuosa con el medio ambiente posible.

## Símbolos

La placa de datos de su máquina debería mostrar símbolos. Estos representan información importante sobre el producto o instrucciones de uso.



Llevar protección de oídos. Llevar protección de ojos.



Lea estas instrucciones para su uso cuidadosamente.



Lleve calzado de seguridad.



Lleve guantes de seguridad



Está prohibido quitar o alterar los dispositivos de protección y de seguridad.



Manténgase de las gradas rotatorias, pueden causar lesiones.



No tocar el amortiguador, el alojamiento de los engranajes o el cilindro calientes.



No fumar o tener llamas.



Objetos lanzados.



Mantener a los transeúntes lejos.

## **Seguridad.**

### **Normas de seguridad general. Entienda su máquina.**

Lea y entienda el manual del usuario y las etiquetas fijadas a la máquina. Aprenda su aplicación y limitaciones así como los peligros potenciales específicos peculiares.

Familiarícese muy bien con los controles y su operación apropiada. Conozca cómo parar la máquina y desacople los controles rápidamente.

Asegúrese de leer y entender todas las instrucciones y las precauciones de seguridad como se muestran en el manual del fabricante del motor, empaquetado de forma separada con su unidad. No intente usar la máquina hasta que no haya entendido totalmente cómo se usa adecuadamente y cómo mantener el motor y cómo de evitar lesiones accidentales y/o daños a la propiedad.

### **Zona de trabajo.**

Nunca arranque o haga funcionar el motor dentro de una zona cerrada. Los gases de escape son peligrosos, conteniendo monóxido de carbono, un gas sin olor y mortal. Usar esta unidad sólo en una zona exterior bien ventilada.

Nunca use la máquina sin buena visibilidad o luz.

Nunca use la máquina en una pendiente inclinada.

### **Seguridad personal.**

No use la máquina mientras esté bajo la influencia de las drogas, el alcohol o cualquier medicación que pueda afectar a su habilidad de usarla adecuadamente.

Vístase correctamente. No lleve ropas holgadas, guantes, corbatas o joyas (anillos, relojes de pulsera). Podrían quedar atrapados en las piezas móviles. Los guantes protectores no conductores de la electricidad y el calzado anti deslizantes se recomiendan al trabajar. Lleve el protector de pelo cubriendo el pelo largo, evitando que se quede atrapado en la maquinaria.

Use equipamiento de seguridad. Siempre lleve protección de ojos. El equipamiento de seguridad como una máscara para el polvo, gorro duro, o protección de oídos usadas para las condiciones apropiadas reducirán lesiones personales.

Compruebe su máquina antes de arrancarla. Mantenga las protecciones en su lugar en buen estado. Asegúrese que todos los pernos, tuercas, etc. están firmemente apretados.

Nunca use la máquina si necesita una reparación o está en condiciones mecánicas pobres. Reemplace las piezas dañadas, perdidas o que no funcionen antes de usarlas. Compruebe las fugas de combustible. Mantenga la máquina en buenas condiciones de trabajo.

Nunca altere los dispositivos de seguridad. Compruebe su funcionamiento correcto regularmente.

No use la máquina si el interruptor de parada del motor no lo enciende y apaga. Cualquier máquina que funcione con gasolina no que pueda controlarse con el interruptor de parada del motor es peligrosa y deberá ser reemplazada.

Forme un hábito de comprobar para ver que las llaves de ajuste no están en la zona de trabajo antes de arrancarla. Una llave inglesa que se haya dejado en una pieza giratoria de la máquina podría provocar lesiones personales.

Permanezca alerta, observe lo que está haciendo y use el sentido común cuando use la máquina.

No se empine. No use la máquina con los pies descalzos o llevando sandalias o calzado ligero similar. Lleve calzado protector que mejore su pisada y equilibrio en todo momento. Esto permite un mejor control de la máquina en situaciones inesperadas.

Evite un arranque accidental. Asegúrese que el interruptor de parada del motor está apagado antes de transportar la máquina o de llevar a cabo cualquier mantenimiento o reparación en la unidad. El transporte, mantenimiento o reparación en la máquina con el control de aceleración invita a accidentes.

### **Seguridad del combustible.**

El combustible es altamente inflamable, y sus vapores pueden explotar si prenden. Tome precauciones cuando los use para reducir el riesgo de lesiones personales serias.

Cuando reposte o drene el depósito del combustible, use un contenedor de almacenamiento de combustible apropiado mientras se encuentre en un exterior limpio y bien ventilado. No fume, o deje que haya chispas, llamas u otras fuentes

de ignición cerca de la zona mientras añada combustible u opere la unidad. Nunca rellene el depósito del combustible en interior.

Mantenga con toma de tierra los objetos conductores, como las herramientas, lejos de piezas eléctricas con electricidad y expuestas, y conexiones, para evitar chispas. Estos eventos pueden prender humos o vapores.

Siempre pare el motor y deje que se enfríe antes de rellenar el depósito de combustible. Nunca quite la tapa del depósito de combustible o añada combustible mientras el motor está en funcionamiento o cuando el motor está caliente. No use la máquina con fugas conocidas en el sistema de combustible.

Nunca rellene demasiado el depósito de combustible. Llene el depósito a no más de 12,5mm (1/2") por debajo del fondo del cuello de llenado para dejar espacio para la expansión a medida que el motor se calienta o el sol caliente y expanda el combustible.

Vuelva a colocar todos los tapones del depósito del combustible y los tapones del contenedor de forma segura y limpie cualquier resto de combustible derramado. Nunca use la máquina sin el tapón de combustible colocado en su sitio de forma segura.

Evite crear una fuente de ignición por el combustible derramado, no intente arrancar el motor pero mueva la máquina fuera de la zona de derrame y evite crear cualquier fuente de ignición hasta que los vapores del combustible se hayan disipado. Se podría producir lesiones personales graves cuando el combustible se vierte sobre usted mismo o sobre su ropa, que podrían prender. Lávese la piel y cámbiese de ropa inmediatamente.

Almacene el combustible en contenedores específicamente diseñados y aprobados para tal uso.

Almacene el combustible en una zona fresca y bien ventilada. Que esté segura lejos de chispas, llamas u otras fuentes de ignición.

Nunca almacene combustible o la máquina con combustible en el depósito dentro de un edificio donde los humos puedan alcanzar una chispa, llama u otras fuentes de ignición, como un calentador de agua, horno, secador de ropa o similar. Deje que el motor se enfríe antes de almacenarlo en un sitio cerrado.

### **Uso y cuidado de la máquina.**

Nunca coja o transporte una máquina mientras el motor esté en funcionamiento.

No fuerce la máquina. Use la máquina correcta para su aplicación. La máquina correcta hará el trabajo mejor y de forma más segura si es para lo que se ha diseñado.

No cambie la configuración del regulador del motor ni exceda la velocidad del motor. El regulador controla la velocidad máxima de uso de una forma segura.

No haga funcionar el motor a velocidad alta cuando no esté arando.

Evite el contacto con combustible caliente, aceite, gases de escape o superficies calientes. No toque el motor o el amortiguador. Estas partes se ponen extremadamente calientes con el uso. Se mantienen calientes por un tiempo después de haber apagado la unidad. Deje que el motor se enfríe antes de realizar ajustes de mantenimiento.

Si la máquina hiciera algún ruido o vibración inusual al arrancar, apague el motor inmediatamente, desconecte el cable de la bujía, y compruebe cuál es la causa. Una vibración o ruido inusual es normalmente signo de problemas.

Use sólo accesorios o herramientas aprobadas por el fabricante. No seguir este aspecto puede resultar en heridas personales.

Realice el mantenimiento de la máquina. Compruebe si hay mal alineación o doblado de las piezas móviles, piezas rotas o cualquier otro aspecto que pueda afectar el uso de la máquina. Si hay daños, repare la máquina antes del uso. Muchos accidentes se producen por un equipo en mal estado de mantenimiento.

Mantenga el motor y el amortiguador sin hierba, hojas, grasa excesiva o carboncillo acumulándose, para reducir el riesgo de incendio.

Mantenga las herramientas de corte afiladas y limpias. Las herramientas de corte correctamente guardadas con bordes de corte afilados son menos propensas a estropearse y mejoran el control.

Nunca limpie ni enjuague la unidad con agua u otro líquido. Mantenga las manivelas secas, limpias y sin residuos. Limpie después de cada uso.

Observe las leyes y regulaciones apropiadas para el deshecho de combustible, aceite, etc. para proteger el medioambiente.

Almacene la máquina que no vaya a usar fuera del alcance de los niños y no deje que personas que no estén familiarizadas con la máquina o estas instrucciones la usen. La máquina es peligrosa en manos no entrenadas.

### **Reparación.**

Antes de limpiar, reparar, inspecciones o ajustar, apague el motor y asegúrese que todas las piezas móviles se hayan parado. Siempre asegúrese que el control de aceleración del motor esté en la posición STOP (parada). Desconecte el cable de la bujía, y mantenga el cable lejos de la bujía para evitar un arranque accidental.

Repáre su máquina por personal de reparaciones cualificado, usando sólo piezas de repuesto idénticas. Esto asegura la seguridad de la máquina.

### **Normas de seguridad específicas.**

Inspeccione cuidadosamente el área en la que va a trabajar. Mantenga la zona de trabajo limpia y libre de todo residuo y objetos duros o afilados, como piedras, palos, cristal, cable, huesos, etc. No use el arado en un terreno con piedras grandes y objetos extraños que puedan dañar la máquina.

No trabaje sobre cables eléctricos soterrados, líneas de teléfono, tuberías de agua, de gas o conductos en general. Si tiene dudas, contacte su compañía de electricidad o teléfono para localizar los servicios soterrados.

Mantenga a los transeúntes, niños y animales al menos a 23 m (75 pies). Si se aproximan, detenga la máquina inmediatamente.

Camine, nunca corra con la máquina.

Esta unidad tiene un embrague. Apriete la palanca de control del embrague y compruebe que vuelve automáticamente al punto muerto. Si no es así, haga que personal de reparación cualificado ajuste la unidad.

Desacople la palanca de embrague antes de arrancar el motor.

Arranque el motor cuidadosamente de acuerdo a las instrucciones y con los pies lejos de las gradas.

Las gradas se quedan estacionarias cuando se desacopla el embrague. Si no es así, haga que personal de reparación cualificado ajuste la unidad.

Siempre use la máquina desde atrás, nunca pase o se quede delante la máquina cuando el motor está en funcionamiento.

Siempre agarre la unidad con ambas manos cuando trabaje. Mantenga un agarre firme en las manivelas. Tenga presente que la máquina puede botar hacia arriba o hacia delante si las gradas chocan con algún obstáculo enterrado como piedras grandes, raíces o tocones.

Si la unidad choca con un objeto extraño, pare el motor, desconecte la bujía, inspeccione cuidadosamente la máquina en busca de daños, y repare el daño antes de volver a usar la máquina.

Tenga mucha precaución cuando dé marcha atrás o tire de la máquina hacia usted.

No sobrecargue la capacidad de la máquina arando demasiado profundo en una sola pasada o demasiado rápido.

Nunca use el arado a velocidades de transporte altas o sobre superficies duras o resbaladizas.

Tenga cuidado cuando trabaje sobre terreno duro. Las gradas podrían quedarse atrancadas en el suelo y empujar al arado hacia delante. Si esto ocurre, suelte las manivelas y no tire de la máquina.

Tenga cuidado cuando trabaje cerca de verjas, edificios o utilidades soterradas. Las gradas giratorias pueden causar daños a la propiedad o heridas personales.

Tenga mucho cuidado cuando use o cruce caminos de grava, caminos o carreteras. Esté alerta por los peligros ocultos o el tráfico. No transporte pasajeros.

Nunca deje la posición de trabajo cuando el motor está en funcionamiento.

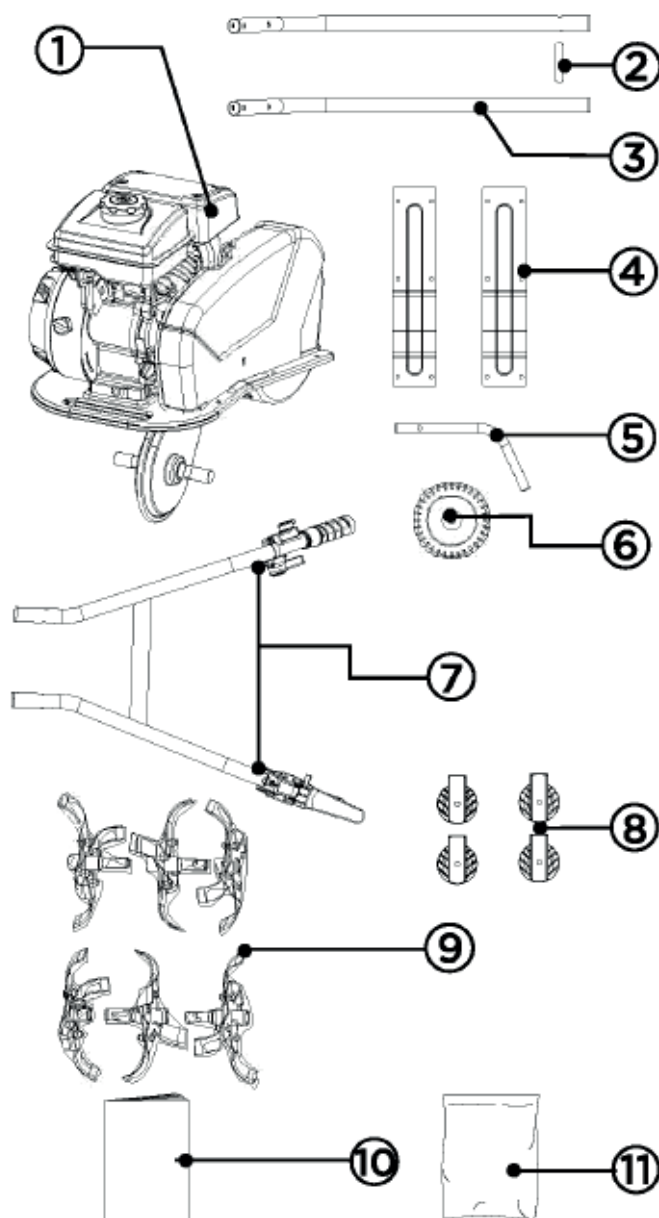
Siempre pare el motor cuando el arado se retrase o cuando camine de un lugar de trabajo a otro.

Mantenga la unidad limpia de vegetación y otros materiales. Podrían quedarse atrapados entre las gradas. Pare el motor y desconecte la bujía antes de desbloquear las gradas.

### Contenidos suministrados.

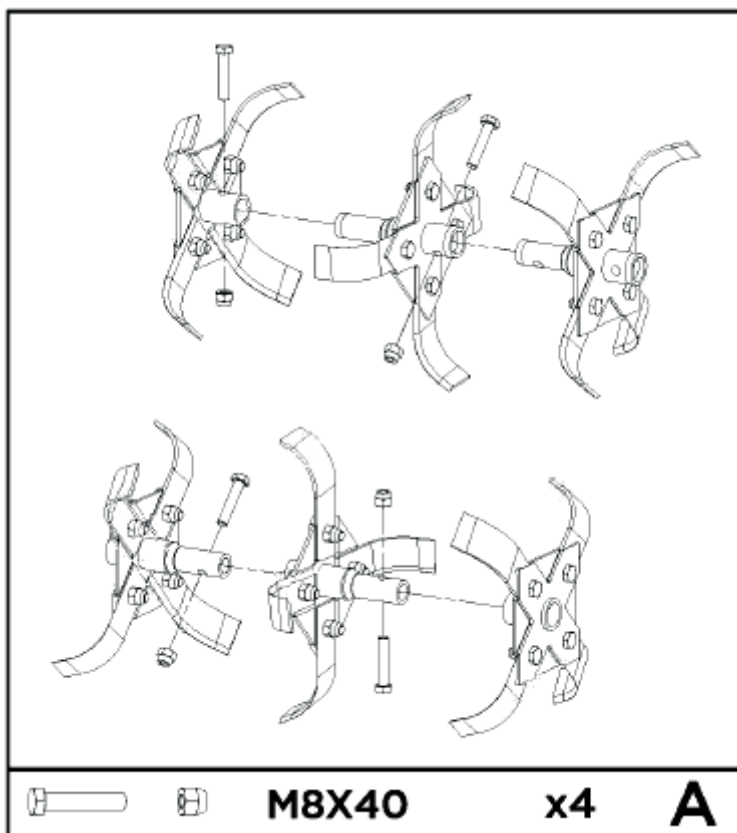
El arado frontal viene parcialmente ensamblado y se transporta en un embalaje cuidadosamente preparado. Después de haber quitado todas las piezas del embalaje, debería tener:

1. Chasis del arado con motor y transmisión.
2. Pasador de cierre.
3. Manivela inferior (1 par)
4. Extensión de la protección de la grada
5. Barra de soporte de la rueda
6. Rueda
7. Manivela superior
8. Ajustador de manivela
9. Grada de arado
10. Manual del usuario
11. Bolsa de tornillería, incluyendo.

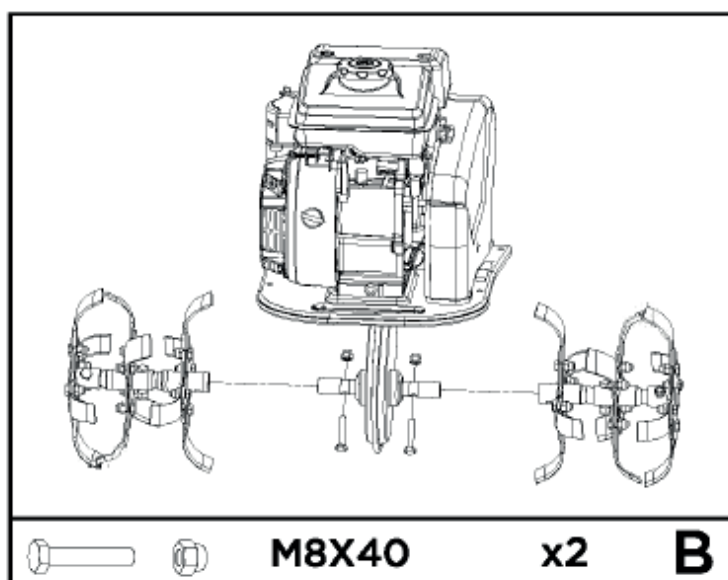


### Montaje.

Siguiendo las instrucciones de montaje a continuación, montará el arado de gradas frontal en pocos minutos.

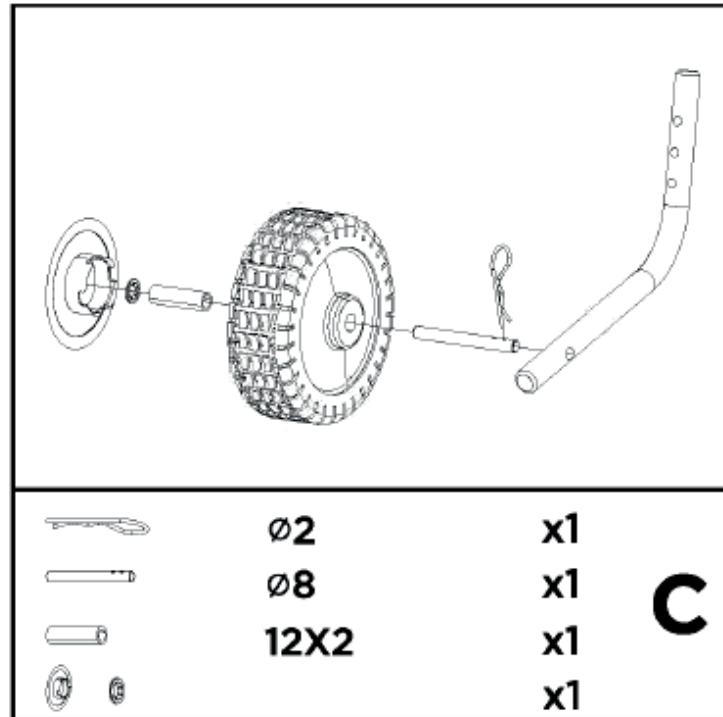


1. Monte las piezas externas de la grada sobre las piezas internas, fijándolas con tornillos y tuercas M8x40.

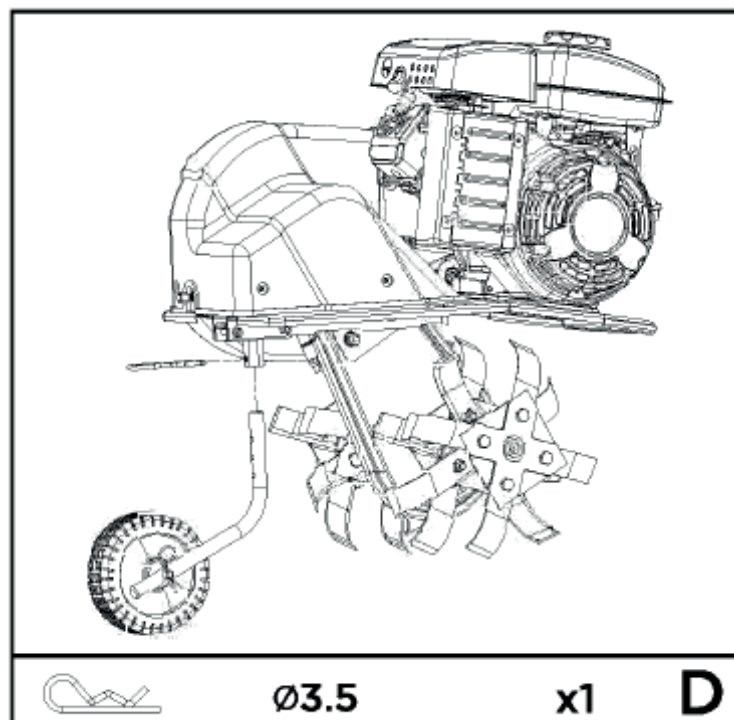




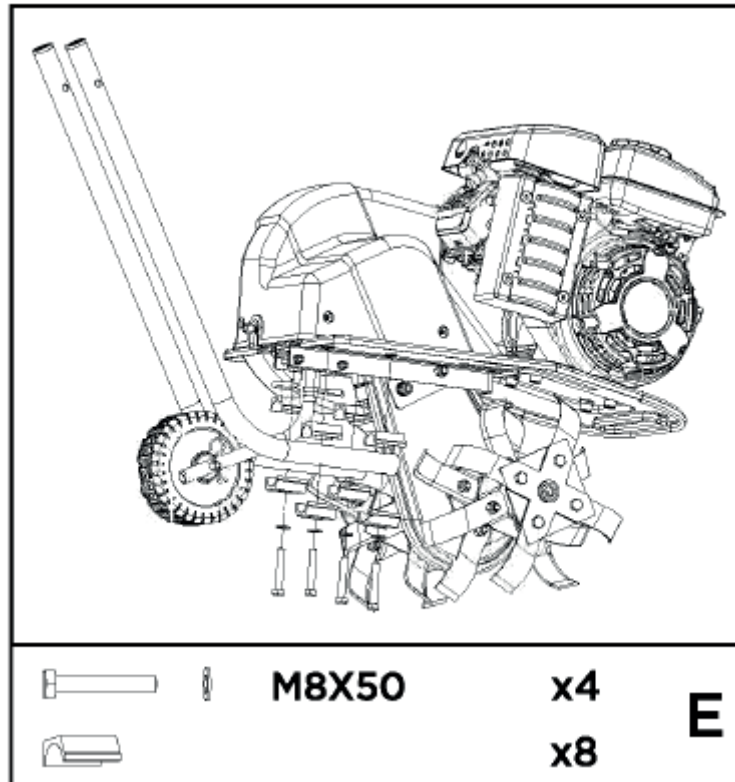
2. Coloque las gradas de arada en el eje de gradas en ambos laterales sobre la caja de transmisión de cadena. Alinee los agujeros en los manguitos de la estructura de la grada y el eje de la grada. Inserte tornillos M8x40 a través de los agujeros en la estructura de la grada y el eje de la grada desde un lateral, después las tuercas de cierre desde el otro lateral. Apriete. Se pueden ajustar 3 pares de gradas de acuerdo a la anchura de trabajo del usuario a 260/370/430 mm respectivamente.



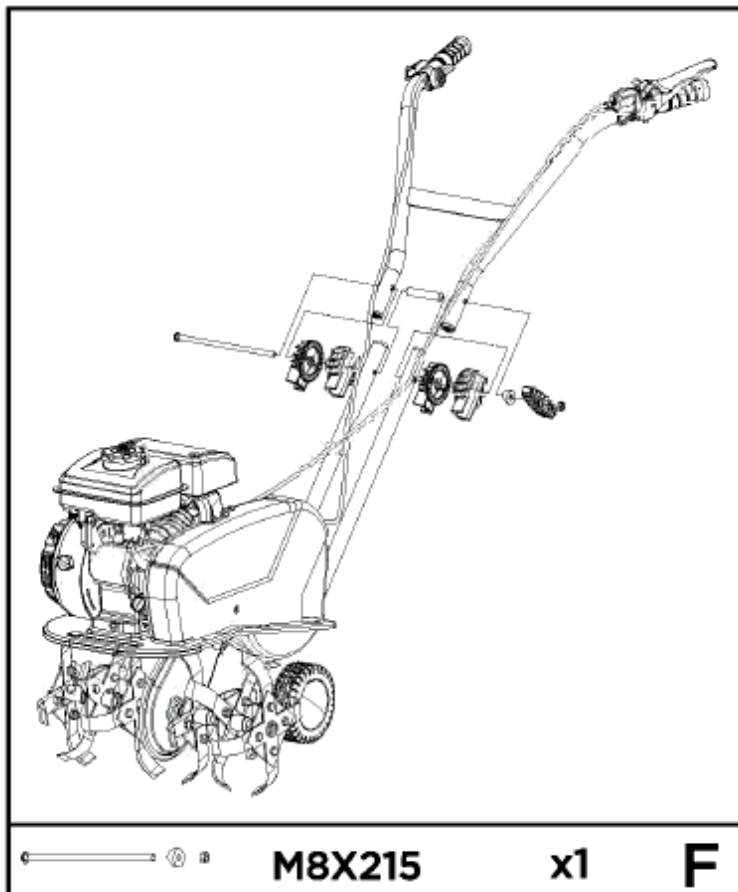
3. Deslice el manguito del tubo Ø12x2 en la rueda e inserte el eje de rueda Ø8. Una la cubierta de la rueda con la arandela dentada. Alinee los agujeros en la barra de soporte de la rueda y el eje de la rueda Ø8 e inserte un pasador de chaveta Ø2 a través de los agujeros para asegurarlos.



4. Monte la barra de soporte de la rueda con un pasador de chaveta  $\varnothing 3,5$  en el tubo hexagonal soldado a la placa U fijada en el chasis con tornillos M6x45 y pasador de pestaña.



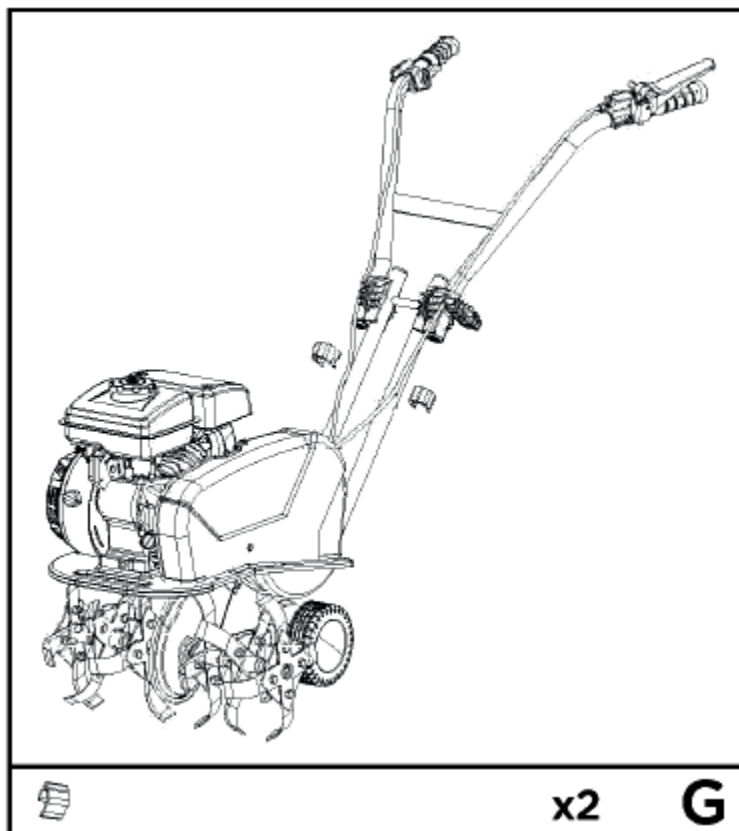
5. Quite los cuatro juegos de manguitos del tubo de fijación, tornillos del chasis del arado.



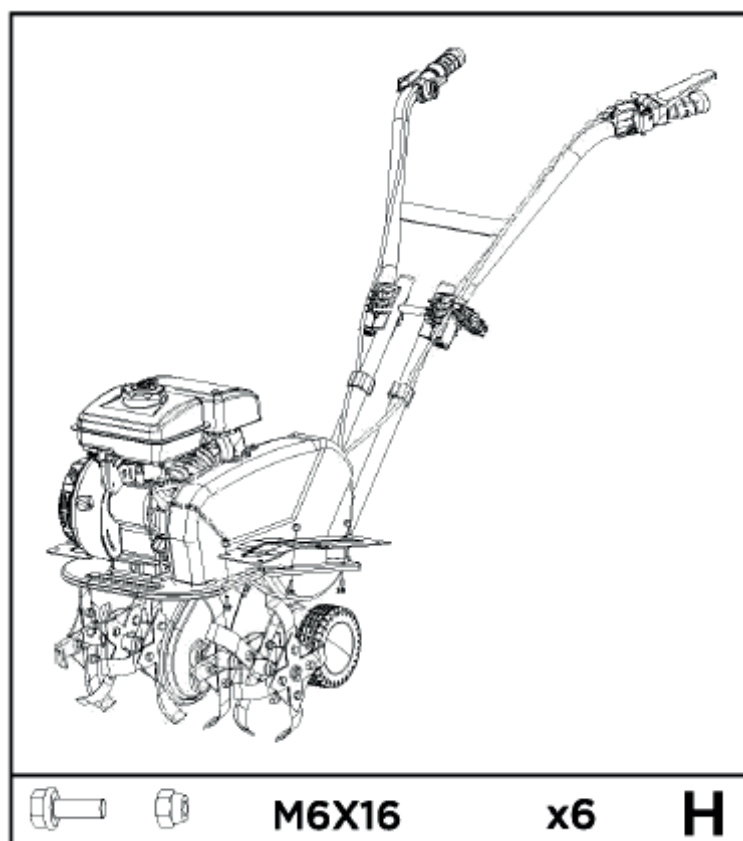
Inserte la porción inferior de las manivelas inferiores en los canales de montaje situados en la parte inferior de cada lateral del chasis del arado.

Alinee los agujeros en las manivelas inferior y el chasis del arado. Deslice los tornillos M8x50 a través de los agujeros, manguitos de tubo de fijación, canal de montaje y manivela inferior desde un lateral, después atornille las tuercas de bloqueo en el chasis del arado. Apriete.

6. Los agujeros de montaje para el pomo de ajuste están localizados en la parte superior de cada manivela inferior. Monte la parte exterior de la manivela superior en las manivelas inferiores con el ajustador de la manivela. Asegure el ajustador de la manivela con el pasador de cierre M8x215 y la tuerca.



7. Use dos clips de cable para asegurar el cable de control del embrague y el cable de control del acelerador en su lugar en las manivelas inferiores. Asegúrese que los cables de control están enrutados apropiadamente.



8. Monte la extensión de la protección de la grada a la misma con tornillos y tuercas M6x16.



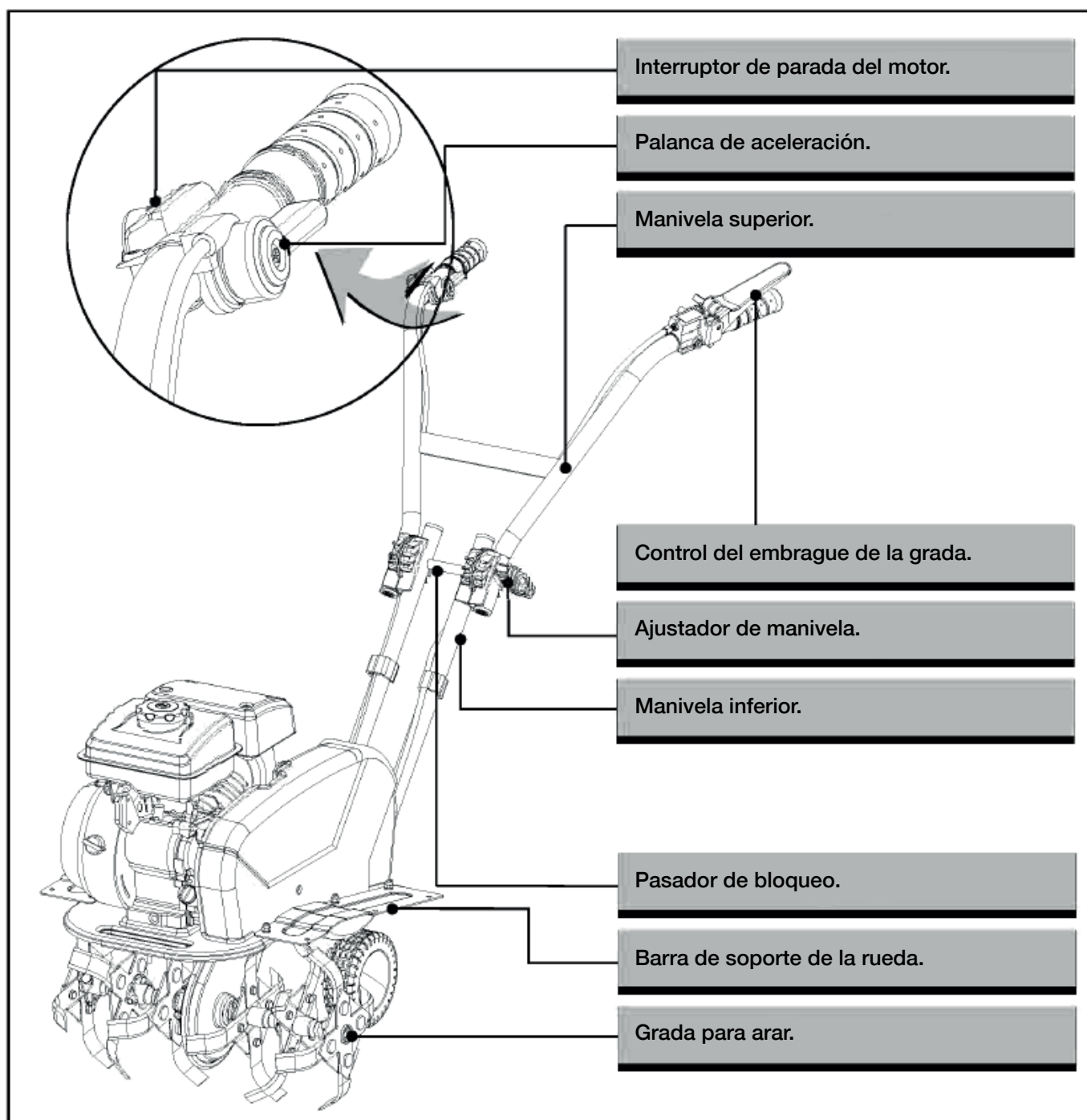
**Aceite de motor.**

El motor se envía sin aceite de fábrica. Deberá añadir aceite de motor antes de arrancarlo.

Añada aceite de acuerdo al manual del motor empaquetado de forma separada con su arado.

**Conozca su arado.**

Características y controles.



## Interruptor de parada del motor

Corta la energía a la máquina al final del trabajo o cuando ocurre un problema.

## Palanca de aceleración

Controla la velocidad del motor. Mover la palanca de aceleración en las direcciones marcadas hace que el motor vaya más deprisa o más lento.

## Control del embrague de la grada

Empuje hacia abajo para acoplar las gradas hacia delante; soltar devuelve a la máquina al punto muerto.

## Rueda

Saque la rueda cuando esté arando. Coloque la rueda cuando transporte. Incline la máquina hacia atrás hasta que las gradas se alejen del suelo. Empuje o tire de la unidad hasta la siguiente localización.

## Ajustador de manivela

Ofrece varias alturas de la manivela para las diferentes condiciones de trabajo.

Afloje la tuerca de ajuste de la manivela, y gire la manivela hacia delante o hacia atrás hasta la altura deseada, y después apriete la tuerca de ajuste de la manivela firmemente.

## Uso del arado.

### Añadir combustible.

Rellene el depósito de combustible como se dice en el manual del motor independiente empaquetado con el arado.



No rellene el depósito más de 12,5mm (1/2") por debajo del fondo del cuello de llenado para dejar espacio para la expansión.

### Arrancar el motor.

Los controles requeridos para arrancar y hacer funcionar el arado están situados en el motor y marcados como "CHOKE" (estárter) y THROTTLE (acelerador). La aceleración puede ajustarse por la palanca de control de aceleración montada en la manivela superior derecha a través del cable de control.

Una descripción más detallada del uso del motor y todas las precauciones y procedimientos pueden encontrarse en el Manual del Motor empaquetado de forma separada con el arado.

Siga el procedimiento a continuación para arranques en frío:

1. Encienda la palanca del estárter (choke) hasta la posición de apertura completa (full choke).
2. Coloque la palanca de aceleración a media posición.
3. Estire de la cuerda de arranque varias veces para dejar que la gasolina entre al carburador del motor. Después sujete la manivela de arranque firmemente y estire de la cuerda una distancia corta, hasta que note algo de resistencia. Después tire de la cuerda suavemente y bruscamente, y deje que la cuerda vuelva a su lugar suavemente. No deje que la cuerda dé un latigazo para volver. Si es necesario, tire de la cuerda varias veces hasta que arranque el motor.
4. Deje que el motor funcione durante varios segundos para calentarse. Después, gradualmente mueva la palanca del estárter a la posición OPEN (abierto) y ajuste el control de aceleración a la velocidad deseada.
5. Agarre las manivelas firmemente con ambas manos. Apriete hacia abajo la palanca de control del embrague, esto acoplará las gradas y moverá el arado a una dirección hacia delante.

Volver a arrancar un motor que ya está caliente de haber funcionado antes no requiere normalmente usar el estárter.

1. Coloque la palanca de aceleración a media posición.

2. Sujete la manivela de arranque firmemente y tire de la cuerda una corta distancia, hasta que note algo de resistencia. Después tire de la cuerda suavemente y bruscamente, y deje que la cuerda vuelva a su lugar suavemente. No deje que la cuerda dé un latigazo para volver.
3. Ajuste el control de aceleración a la velocidad deseada.
4. Agarre las manivelas firmemente con ambas manos. Apriete hacia abajo la palanca de control del embrague, esto acoplará las gradas y moverá el arado a una dirección hacia delante.

### Ralentí.

Coloque la palanca de control de aceleración a su posición "LOW" (baja) para reducir la presión en el motor cuando no ese está llevando a cabo ningún trabajo. Bajar la velocidad del motor al ralentí le ayudará a extender la vida del motor, así como conservar combustible y reducir el nivel de ruido de la máquina.

### Apagar.

1. Suelte la palanca del control del embrague al punto muerto para parar las gradas.
2. Coloque el interruptor de parada del motor en la posición OFF (apagado) para parar el motor.



No mueva el control del estárter a la posición CHOKE para parar el motor. Se puede dañar el motor.

### Velocidad de uso.

Para un uso normal, coloque la palanca de control de aceleración en HIGH (alto) para una mejor acción de arado. El acelerador deberá colocarse para controlar el movimiento hacia delante a una velocidad de paso lento para el cultivo. Coloque la palanca de control del acelerador a LOW (bajo) para reducir el estrés sobre el motor cuando no esté arando.

La variación de presión en las manivelas ayuda a controlar la profundidad de trabajo y la velocidad. Una presión hacia abajo en las manivelas reducirá la profundidad de trabajo y aumentará la velocidad hacia delante. Una presión hacia arriba en las manivelas aumentará la profundidad de trabajo y reducirá la velocidad.

### Arar.

Arar es cavar, dar la vuelta y romper el substrato del jardín y preparar la cama para plantar. El mejor arado se hace entre 100mm y 150mm. Un arado también limpiará el suelo de vegetación no deseada. La descomposición de esta vegetación enriquece el substrato.

Evite arar el substrato que esté muy seco ya que lo pulverizará y producirá polvo que no absorberá el agua. Riegue unos días antes de arar. También, arar el suelo que está muy húmedo producirá grumos no satisfactorios. Espere un día o dos después de lluvia fuerte para que se seque el suelo.

El mejor crecimiento se obtendrá si la zona se ara apropiadamente y se usa poco después del arado para preservar el contenido de humedad.

El tipo de substrato y las condiciones de trabajo determinarán la configuración real de la profundidad de arado. En algunos substratos, la profundidad deseada se alcanza pasando primero sobre el jardín. En otros, se obtiene haciendo dos o tres pasadas. En este último caso, haga presión hacia arriba de las manivelas para aumentar la profundidad de trabajo antes de cada pasada satisfactoria sobre el jardín. Las pasadas deberán realizarse al cruzado de la longitud y anchura del jardín alternativamente. No intente cavar muy profundamente en la primera pasada. Si la máquina salta o da sacudidas, deje que la unidad se mueva hacia delante a una velocidad algo más rápida.

Si el arado se para e intenta cavar en un lugar, mueva lateralmente las manivelas de lado a lado para que se vuelva a mover hacia delante.

Las piedras que vayan saliendo a la superficie deberán ser eliminadas de la zona de trabajo.

### Cultivar.

Cultivar es soltar la tierra o cavar alrededor de las plantas que están creciendo para eliminar las malas hierbas y airear el suelo. Una profundidad de menos de 50 mm es la más apropiada.

## Mantenimiento.

Mantenga a su arado en las mejores condiciones de trabajo, lo que prolongará su vida, y le ayudará a obtener un rendimiento óptimo siempre que quiera arar su jardín.

Limpiar la zona de gradas.

Limpie la parte inferior del arado de la protección de las gradas después de cada uso. La suciedad se elimina mejor de las gradas si se hace inmediatamente en lugar de cuando se deja secar.

1. Apagar el motor. El motor deberá estar frío.
2. Mantenga el control de aceleración del motor en su posición STOP (parada), y quite el cable de la bujía de la bujía y asegure.
3. Quite toda la vegetación, cables, cuerdas y otros materiales que se hayan acumulado en el eje entre el conjunto interior de las gradas y el sello en el alojamiento de transmisión.
4. Embrague. A medida que el embrague se desgaste, la misma manivela podría tener una apertura más amplia, siendo más difícil de usar. Esto significa que es necesario ajustar el cable, configurando la palanca del embrague a su posición original actuando sobre el dispositivo de ajuste y la contra-tuerca.
5. Siempre seque con un paño el arado después y aplique una capa fina de aceite o silicona para evitar la oxidación o daños por agua.
6. Vuelva a colocar el cable de la bujía.



Nunca use "agua a presión" para limpiar el arado. El agua puede penetrar en las zonas que están firmemente ajustadas en el arado y en su caja de transmisión y causar daños a pernos, poleas, soportes o el motor. El uso de un limpiador a presión provocará un acortamiento de la vida y una reducción del servicio.

## Mantenimiento del motor.

Consulte el Manual del motor incluido en su arado para la información sobre el mantenimiento del motor. Su manual del motor suministrará información detallada y una programación de mantenimiento para realizar las tareas.

## Almacenamiento.

Si el arado no se va a usar durante un periodo superior a los 30 días, siga los pasos a continuación para preparar su arado para el almacenamiento.

1. Drene el depósito del combustible completamente. El combustible almacenado contiene etanol o MTBE que se empieza a corromper en 30 días. El combustible corrompido tiene un alto contenido en goma y puede obstruir el carburador y restringir el flujo de combustible.
2. Arranque el motor y deje que funcione hasta que se pare. Esto asegura que no queda combustible en el carburador. Haga funcionar el motor hasta que se pare. Esto evita que los depósitos de goma se formen en el interior del carburador y posibles daños al motor.
3. Mientras el motor esté todavía caliente, drene el aceite del motor. Vuelva a repostar con aceite fresco del grado recomendado en el manual del motor.
4. Deje que el motor se enfríe. Quite la bujía y ponga 30ml (1oz) de aceite de motor de alta calidad en el cilindro. Tire de la cuerda del arrancador lentamente para distribuir el aceite. Vuelva a colocar la bujía.



Quite la bujía y drene todo el aceite del cilindro antes de intentar arrancar la unidad después del almacenamiento.

5. Use paños limpios para limpiar la parte exterior del arado y para mantener los agujeros de ventilación libres de obstrucciones.



No use detergentes fuertes ni limpiadores basados en petróleo cuando limpie las piezas de plástico. Los químicos pueden dañar el plástico.

6. Inspeccione en busca de piezas sueltas o dañadas. Repare o reemplace las piezas dañadas y apriete los tornillos, tuercas y pernos sueltos.
7. Quite las gradas. Limpie y aplique aceite a las gradas y sus ejes para evitar la corrosión. Monte las gradas sobre sus ejes.
8. Aplique una capa fina de aceite en los ejes de las ruedas.
9. Lubrique los cables del acelerador y todas las piezas móviles visibles. No quite la cubierta el motor.
10. Para almacenar con las manivelas plegadas, afloje los pomos que aseguran la manivela superior hasta las manivelas inferiores. Pliegue cuidadosamente la manivela superior hacia abajo. No deje que se pincen o se doblen cables de control. Apriete los pomos.
11. Almacene el arado en posición vertical en un edificio limpio y seco que tenga buena ventilación.



No almacene el arado con combustible en una zona no ventilada donde los humos de combustible puedan alcanzar llamas, chispas, luz piloto o cualquier fuente de ignición.

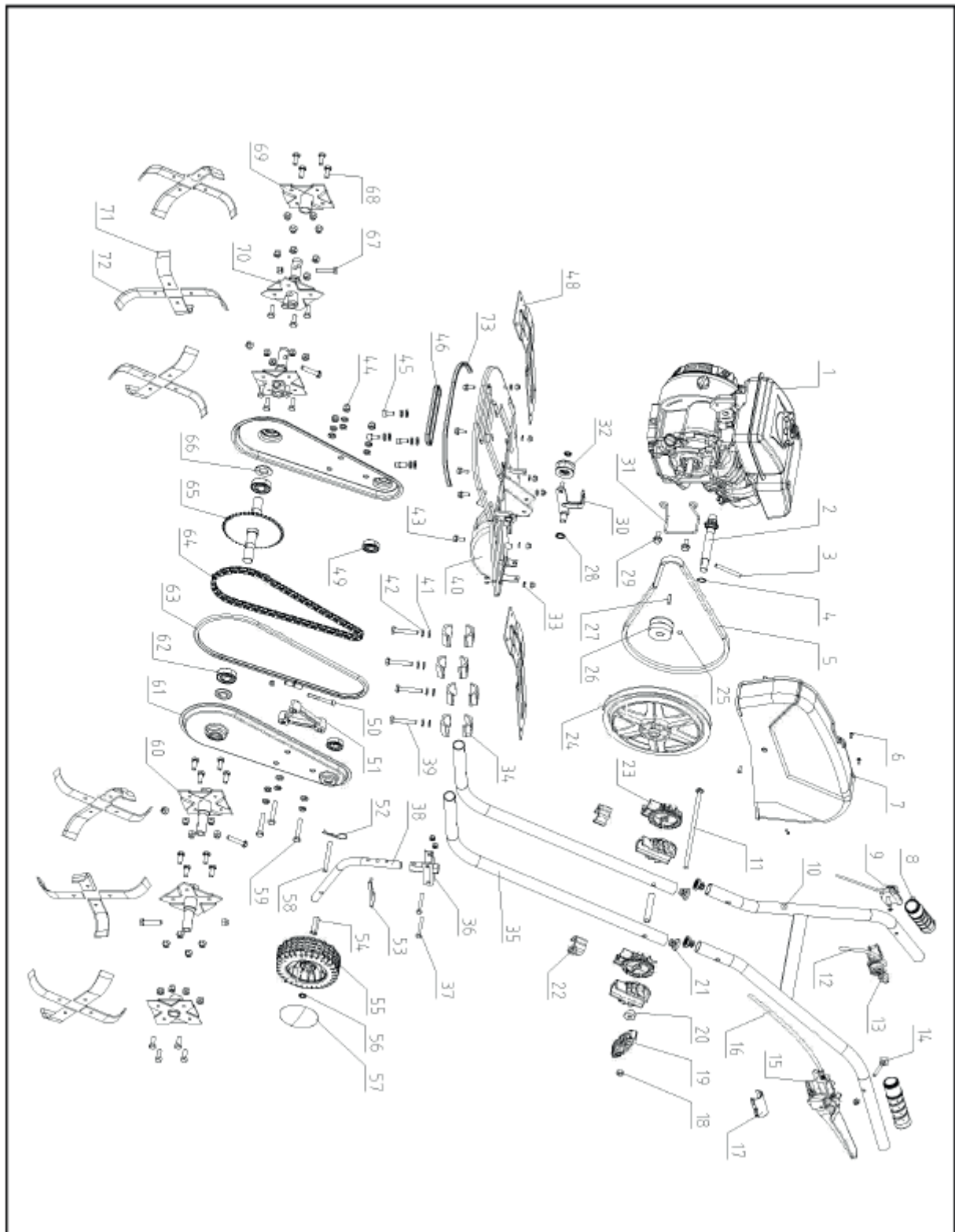
Use sólo contenedores de combustible aprobados.



**Solución de problemas.**

PROBLEMA	CAUSA	SOLUCIÓN
El motor no arranca.	<ol style="list-style-type: none"> <li>1. El cable de bujía está desconectado.</li> <li>2. El depósito de combustible está vacío o está pasado.</li> <li>3. Palanca de control de aceleración no está en la posición de arranque correcta.</li> <li>4. Estárter sin estar en la posición ON (estárter)</li> <li>5. Conductos de combustible bloqueados.</li> <li>6. Bujía defectuosa.</li> <li>7. Motor ahogado.</li> <li>8. Control del embrague de la grada NO está en punto muerto.</li> </ol>	<ol style="list-style-type: none"> <li>1. Conecte el cable de la bujía.</li> <li>2. Rellene el depósito con gasolina limpia y nueva.</li> <li>3. Mueva la palanca de aceleración a la posición de arranque</li> <li>4. Mueva el estárter a la posición CHOKE para un arranque en frío.</li> <li>5. Limpie los conductos de combustible.</li> <li>6. Limpiar, ajustar el hueco o reemplace.</li> <li>7. Espere unos pocos minutos para arrancar, pero no use el iniciador.</li> <li>8. La palanca del control del embrague deberá soltarse al punto muerto para arrancar el motor.</li> </ol>
El motor funciona de manera errática.	<ol style="list-style-type: none"> <li>1. El cable de la bujía está suelto.</li> <li>2. La unidad está funcionando con el estárter aplicado.</li> <li>3. Conducto de combustible bloqueado o combustible pasado.</li> <li>4. Ventilación obstruida.</li> <li>5. Agua o suciedad en el sistema de combustible.</li> <li>6. Limpiador de aire sucio.</li> <li>7. El carburador no está ajustado correctamente.</li> </ol>	<ol style="list-style-type: none"> <li>1. Conectar y tensar el cable de la bujía.</li> <li>2. Mover la palanca del estárter a la posición OFF (apagado).</li> <li>3. Limpiar el conducto de combustible; rellenar el depósito con gasolina limpia y nueva (menos de 30 días)</li> <li>4. Limpiar la ventilación.</li> <li>5. Drenar el depósito de combustible. Rellenar con combustible nuevo.</li> <li>6. Limpiar o reemplazar el limpiador de aire.</li> <li>7. Consultar el Manual del motor.</li> </ol>
El motor se sobrecalienta.	<ol style="list-style-type: none"> <li>1. Nivel de aceite de motor bajo.</li> <li>2. Limpiador de aire sucio.</li> <li>3. Flujo de aire restringido.</li> <li>4. Carburador no ajustado correctamente.</li> </ol>	<ol style="list-style-type: none"> <li>1. Rellene el cigüeñal con aceite adecuado.</li> <li>2. Limpiar o reemplazar el limpiador de aire.</li> <li>3. Extraer el alojamiento del soplador y limpiar.</li> <li>4. Consultar el Manual del motor.</li> </ol>
El motor no se para cuando el control de aceleración se coloca en parada, o la velocidad del motor no aumenta adecuadamente cuando se ajusta el control de aceleración.	<ol style="list-style-type: none"> <li>1. Hay residuos que interfieren con la unión del acelerador.</li> <li>2. Unión con el acelerador mal ajustada.</li> </ol>	<ol style="list-style-type: none"> <li>1. Limpiar los residuos y suciedad.</li> <li>2. Consultar el manual del motor y ajustar la unión del acelerador.</li> </ol>
El arado se mueve hacia delante durante el arranque.	El control del embrague de la grada no está en punto muerto.	La palanca de control del embrague deberá soltarse para que se quede en punto muerto y arrancar el motor.
Es difícil controlar el arado cuando se trabaja (la máquina salta hacia delante).	<ol style="list-style-type: none"> <li>1. Configuración de la profundidad de arado incorrecta.</li> <li>2. Velocidad del motor demasiado alta sobre terreno duro.</li> </ol>	<ol style="list-style-type: none"> <li>1. Eleve las gradas para un arado menos profundo elevando la barra del regulador de profundidad.</li> <li>2. Coloque la palanca de aceleración a una velocidad más baja.</li> </ol>
Las gradas no se acoplan.	<ol style="list-style-type: none"> <li>1. Objetos extraños obstruidos en las gradas.</li> <li>2. Se ha perdido el pasador de horquilla.</li> <li>3. Correa desgastado y/o estirada.</li> <li>4. Polea y rodillo mal ajustados.</li> </ol>	<ol style="list-style-type: none"> <li>1. Pare el arado completamente, comprobar y descartar los objetos extraños.</li> <li>2. Reemplace el pasador de horquilla.</li> <li>3. Reemplace la correa.</li> <li>4. Contacte con el distribuidor.</li> </ol>

Despiece.



## **Política de garantía.**

Todas nuestras máquinas están garantizadas por defectos de fabricación por doce (12) meses a partir del momento de la entrega. La sustitución durante la garantía está subordinada a la restitución de las piezas averiadas.

Para cualquier tema de reclamación en el período establecido, se deberá cumplimentar el archivo correspondiente de reclamación disponible en la página web [www.amasoluciones.com](http://www.amasoluciones.com), más la factura de compra del producto.

la garantía quedará anulada cuando se cumpla cualquiera de los siguientes casos:

- Cuando se demuestre un mal funcionamiento imputable a causa de un error humano, o negligencia del usuario de la máquina.
- Cuando se ultrapase el límite de uso de la máquina, ya sea por presión, caudal, peso, o revoluciones de la toma de fuerza.
- Cuando durante las reparaciones se utilice piezas no originales de ZEPPELIN o que realice cualquier operación de mantenimiento o reparación en un servicio técnico no autorizado por ZEPPELIN.

***ZEPPELIN***

[www.zeppelinmaquinaria.es](http://www.zeppelinmaquinaria.es)